



Raportti Northern ToSIA hankkeen tapaus Pohjois-Karjalan paikallisesta työpajasta 22.9.2009

Linnunniemen Osaamiskartano, Linnunniementie 4, Joensuu



**Northern
Periphery
Programme**
2007–2013

Innovatively investing
in Europe's Northern
Periphery for a sustainable
and prosperous future



European Union
European Regional Development Fund

Sisältö

Sisältö.....	2
Johdanto	3
Työpajan tavoite	3
Työpajan työskentelymetodi pääpiirteissään	4
Keskustelut näkökulmittain	5
Yksilönäkökulma	5
Aluekehittäjän / kuntapäätäjän näkökulma	8
Yritys	11
Yhteisessä loppukeskustelussa huomattua ja lisättyä	13
Northern ToSIAn ja sidosryhmätyöskentelyn jatko	14
LIITE 1.....	15
LIITE 2.....	17

Johdanto

Northern ToSIA on Euroopan Metsäinstituutin koordinoima hanke, jossa testataan kehitettyä ToSIA-työkalua. Tällä työkalulla arvioidaan, millaisia vaikutuksia erilaisilla toimenpiteillä metsä-puutuote-ketjussa on ekologiseen, taloudelliseen ja sosiaaliseen kestävyYTEEN. Työkalu on hyvin joustava sen suhteen, että kuhunkin tapaukseen ja kullekin alueelle, johon sitä käytetään, tarkasteltavat tekijät – indikaattorit – voidaan valita tapaukselle tai alueelle sopivat. Hankkeessa on kaikkiaan neljä tapaustutkimusta, joista yksi on Pohjois-Karjalassa. Jokaisella tapaustutkimusalueella järjestetään alueellisia työpajoja hankkeen aikana ainakin kaksi kertaa. Työpajoilla pyritään saamaan sidosryhmien näkemys mukaan ja toisaalta sitouttamaan sidosryhmät mukaan toimintaan, jossa työkalua testataan. Ennen alueellisia työpajoja toteutetaan kansainvälisiä koko hankealueen kattavia työpajoja. Ensimmäinen pidettiin Uumajassa, Ruotsissa 13.-14.8.2009 ja seuraava pidetään Aviemossa, Skotlannissa 20.-21.5.2010.

Tapaustutkimus Pohjois-Karjalan ensimmäinen alueellinen työpaja pidettiin 22.9.2009 Joensuussa. Pohjois-Karjalassa tarkastelun kohteena on metsähakkeen tuotannon ja käytön lisääminen lämmön tuotannossa. Joensuussa on eri organisaatioissa toimivia asiantuntijoita, jotka ovat perehtyneet metsän käytön ja bioenergian kysymyksiin. Tätä alueellista vahvuutta hyödynnettiin kutsumalla näitä asiantuntijoita osallistumaan työpajaan.

ToSIA työkalua voidaan hyödyntää aluekehittämisen liittyvissä tarkasteluissa sekä yritysten yhteiskuntavastuun toteutumisen kartoittamisessa. Pohjois-Karjalassa työkalua kokeillaan lähinnä aluekehittämisen välineenä, mutta tapauksessa on mukana lämpölaitoksia, jotka voivat hyödyntää työkalulla saatavia tuloksia omassa raportoinnissaan. Metsiin liittyvä aluekehittämisen muoto on alueellinen metsäohjelma (AMO), jonka laatimisessa on keskeisesti mukana alueellinen metsäneuvosto. Metsäneuvoston jäsenet kutsuttiin myös osallistumaan työpajaan.

Työpajan tavoite

Työpajan tavoitteena oli selvittää ne metsien käytössä ja bioenergian tuotannossa olevat tekijät, joilla on merkitystä päätöksenteossa Pohjois-Karjalassa. Tällaisia tekijöitä voidaan tarkastella ToSIAssa tunnuksilla, indikaattoreilla, koko ketjussa; metsän kasvu – puun korjuu – jalostus - käyttö, sisältäen myös kuljetukset.

Kun merkittävät tekijät oli tunnistettu, haluttiin vielä selvittää, millaisia tunnuslukuja voitaisiin käyttää indikaattoreina ja onko tähän saatavilla aineistoa. Myös käytettävistä yksiköistä pyrittiin keskustelemaan. Koska merkittävät tekijät riippuvat paljon siitä, mistä näkökulmasta toimintaa tarkastellaan, niin keskustelua käytiin useammasta näkökulmasta. Koska työkalua testataan aluekehittämisen ja yritysten toiminnan tukemiseksi, kaksi näkökulmista muotoutuivat tämän

perusteella. Aluekehittämisessä saattoi tarkastella koko Pohjois-Karjalan kehittämistä tai yksittäisen kunnan kannalta. Kolmanneksi näkökulmaksi työpajan järjestäjät valitsivat yksilön tai perheen näkökulman, sillä se on kaikille tuttu ja läheinen, ja siten luonteva näkökulma lähestyä esillä olleita asioita.

Työpajan tavoitteena oli tuottaa lista tekijöitä, jotka ovat merkityksellisiä, kun tarkastelussa on Pohjois-Karjalan metsien käyttö ja bioenergian hyödyntäminen. Keskusteluja ei ohjattu siten, että sieltä nousisi sekä ekologisesti, taloudellisesti ja sosiaalisesti tärkeitä tekijöitä, mutta kaikkia näitä toivottiin työpajan tuloksiksi.

Työpajan työskentelymetodi pääpiirteissään

Työpaja aloitettiin tervetuloitovotusten ja lyhyen esittelyn jälkeen yleisellä keskustelulla (työpajan ohjelma liitteessä 2) siitä, millaisia muutoksia lähitulevaisuudessa on odotettavissa metsänkäytön kannalta. Tällä keskustelulla haettiin aineksia ns. PESTE-analyysiin, jossa kartoitetaan ne tekijät, jotka vaikuttavat esim. jonkin organisaation toimintaan. Tällä kertaa toimintayksikkö on Pohjois-Karjalan metsätalous ja siihen liittyen myös energian tuotanto. Keskustelu on dokumentoitu Liitteeseen 1. Tämän jälkeen esiteltiin osallistujille vielä ToSIA-työkalu, jotta heille syntyi käsitys, mihin liittyen keskusteluissa pyritään saamaan lista metsätaloudelle ja energiantuotannolle merkittävistä tekijöistä.

Osallistujien (Liite 2) esittelykierroksen jälkeen aloitettiin varsinainen työpajatyöskentely. Työpaja toteutettiin mukailen Learning Café –menetelmää. Osallistujat jaettiin satunnaisesti kolmeen ryhmään ja kukin ryhmä meni omaan huonetilaan. Kussakin huoneessa oli paikalla ryhmän ulkopuolinen henkilö, joka toimi kirjuriina ja toisaalta tiedonvälittäjänä eri ryhmien välillä. Hän myös aktivoi keskustelua, jos se näytti olevan tarpeen. Kussakin huoneessa oli seinällä taulu, jolle keskustelijat kirjasivat keskustelussaan esille nousseet merkittävät tekijät. Ryhmä keskusteli kussakin huoneessa noin viidentoista minuutin ajan ja sen jälkeen vaihtoi toiseen huoneeseen, jossa näkökulma vaihtui. Keskustelua käytiin kolmesta näkökulmasta: 1) yksilö / perhe, 2) poliittinen päättäjät, päätöstä valmisteleva virkamies tai aluekehittäjä ja 3) yritys.

Aina huoneen ja näkökulman vaihduttua huoneessa oleva kirjuri kertoi sisään tulleelle ryhmälle lyhyesti edellisen ryhmän keskustelusta ja taululla oli näkyvillä edellisen ryhmän tuottama lista merkittävistä tekijöistä. Sisään tullut ryhmä saattoi keskustella edellisen ryhmän esille nostamista tekijöistä tai tuottaa uusia merkittäviä tekijöitä.

Kun kukin ryhmä oli käynyt keskustelun kaikista kolmesta näkökulmasta, pidettiin kahvitauko. Tauon jälkeen käytiin läpi koko osallistujajoukon kanssa kussakin huoneessa esille tulleet tekijät, jotka oli myös numeroitu. Läpikäynnin aikana merkittävistä tekijöistä keskusteltiin vielä, jotta kaikilla osallistujilla oli käsitys siitä, mitä milläkin tekijällä tarkoitettiin.

Seuraavaksi merkittävistä tekijöistä äänestettiin eli kukin osallistuja saattoi äänestää mielestään kahta (2) tärkeintä tekijää kunkin näkökulman kannalta. Äänestys tehtiin suljetuin lipuin, jotta toisten mielipiteet eivät vaikuttaneet valintaan. Äänet laskettiin ja kustakin näkökulmasta valittiin kaksi eniten ääniä saanutta merkittävää tekijää. Näistä sitten käytiin keskustelua siten, että niitä kehitettiin edelleen mahdollisiksi indikaattoreiksi. Keskustelussa pohdittiin, onko tekijästä saatavilla tietoa ja millaisia yksiköitä voitaisiin käyttää.

Seuraavassa keskustelut eri näkökulmista ja yhteiset keskustelut ovat kirjattuina. Keskustelut on kirjattu merkittävien tekijöiden mukaan ja ne on järjestelty siihen järjestykseen, miten paljon ne saivat ääniä; eniten ääniä saaneesta vähiten ääniä saaneeseen.



Keskustelut näkökulmittain

Yksilönäkökulma

Merkittävät tekijät ja niiden saamat äänet

Tekijä	Äänimäärä	Osuus kokonaisäänimäärästä, %
Kokonaiskustannukset	8	57
Käytön helppous	5	35
Päästöt	3	21
Monimuotoisuus	3	21
Paikallisuus	3	21
Sijoitetun pääoman tuotto	2	14
Puhdas vesi	2	14
Elämyksellisyys	1	7
Sosiaalinen hyväksyttävyys	1	7

Kokonaiskustannukset

Asunnon lämpöratkaisuun tai sen vaihtamiseen vaikuttavat merkittävästi taloudelliset tekijät. Suuria investointeja harkitaan huolellisesti ja päätökseen vaikuttaa se, kuinka pitkään henkilö tai perhe asuu samalla paikalla. Jos asuminen on lyhytaikaista, ei haluta tehdä työläitä ja kalliita energiamuodon vaihtoja, kuten kaivaa öljysäiliötä pois tai vaihtaa lämmityslaitteistoa uuteen, joka on mahdollisesti taloudellisempi tai ekologisempi pidemmällä aika välillä. Hankintatilanteessa hinta on merkittävä tekijä, ei niinkään muut arvot. Esimerkiksi lämmitysratkaisun kulujen ajoitus on merkittävä, mikä on perheen

elinkaarivaihe (lapsiperhe, eläkeläisiä), ehtiikö maksamaan investoinnin siten, ettei jäisi perillisille maksettavaa. Asunnon jälleenmyyntiarvo voi kuitenkin kompensoida kustannuksia.

Lämmitysjärjestelmän käytönkin hinta vaikuttaa valintaan. Jos järjestelmä vaatii jatkuvaa läsnäoloa ja toimenpiteitä päivittäin, oma työaika voi olla huomattava ja sen taloudelliset vaikutukset olisi otettava huomioon. Esimerkiksi sairastuminen saattaa estää puulämmityksen, koska se vaatii työtä.

Perheelle pientalon hankinta on suuri investointi; tärkeitä tekijöitä ovat talon ulkoiset tekijät (kerrosmäärä, käytettävät materiaalit), lämmityspäätökset eivät ole niin tärkeitä. Ovatko investointikulut alussa vai myöhemmät käyttökustannukset merkittävämmät, näiden arvostuksessa on perheiden välillä eroja. Ajattelutavassa on eroja myös maiden välillä; Suomessa tehdään päätöksiä pidemmällä aikajänteellä kuin muualla.

Kokonaiskustannusten selvittäminen voi olla hankalaa, sillä yksilöiden tai perheiden ratkaisuista on vaikea saada tietoa. Onko tietoa edes investointikustannuksista ja pitäisikö jakaa investointikustannuksiin ja käyttökustannuksiin? Huomioitava tekijä on vielä perheen koko. Indikaattori ei olekaan niin helppo kuin ennakkoon voisi kuvitella. Eri lämmitysjärjestelmille pitäisi vielä olla sama tapa mitata.

Käytön helppous / mukavuus

Taloustekijöiden lisäksi merkittävää on lämmitysjärjestelmän toimintavarmuus. Sairastuminen saattaa estää puulämmityksen, koska se vaatii työtä, ja puulämmitys voi olla jopa kotona asumisen este. Vanhus ei jaksa huolehtia puulämmityksestä ja uusia puulämmittäjiä ei tule vanhojen tilalle. Tarvittaisiin palveluntarjoajia, mutta tällaisia ei tällä hetkellä ole. Pientalopaketit eivät sisällä vaihtoehtoja erilaisille lämmitysratkaisuille.

Indikaattorina käytön helppous tai mukavuus on oltava sellainen tekijä, josta kuluttajalla on varaa tehdä valintaa. Vaihto digibokseihin ei ollut sosiaalisesti kestävää Suomessa, koska ne olivat vanhuksille hankalia ja vaihto oli välttämätön television katselun jatkumiselle.

Miten mitataan; työtunteina, mutta kenen; huoltoyhtiön, yksilön vai kenen muun? Mitataanko helppoutta vai vaikeutta? Voiko helppouden tai vaikeuden mitata muuten kuin tuntimäärinä. Oikea sana on ehkä kuitenkin käyttömukavuus. Mutta jonkun mielestä tuntikaupalla touhuaminen voi olla tosi mukavaa; halkopino ja kattila voivat olla työläydessään mukaviakin. Saatavilla on järjestelmäkohtaisia tietoja: huoltotoimenpiteiden määrä / vuosi. Teknisiin laitteisiin liittyy standardit, jotka liittyvät käyttäjäkyselyihin. Tieto ehkä saatavilla energiayhtiöillä.

Päästöt

Ekologiset tekijät voivat olla arvovalinta, esimerkiksi hiilidioksiditasella on merkitystä. Ilmastonmuutoksen estäminen ei tuo rahallista hyötyä, mutta sen antaa positiivisen mielikuvan ja voidaan kokea hyväntekeväisyytenä.

Monimuotoisuus

Ekologinen ajattelu voi johtaa maalämmön valintaan, koska ei tarvitse hyödyntää pinta-alaa energian raaka-aineen tuotannossa.

Paikallisuus

Paikallisuus ilmentäneen useinmiten ekologisuutta, mutta paikallisuus ei takaa ekologisuutta, jos uraanikaivos on lähellä. Puun käyttökään ei ole välttämättä paikallista, sillä puu voi olla kuljetettu kaukaakin.

Sijoitetun pääoman tuotto

Sijoittajan taloudellinen tilanne ja ikä vaikuttavat, kuinka merkittäväksi sijoittaminen koetaan. Arvot ja rahaan suhtautuminen vaihtelee eri-ikäisillä, joten pelkkä raha ei riitä selittämään merkittävyyttä. Tällainen tekijä korostaa taloudellista hyötyä, mutta päätöksiin vaikuttavat myös muut tekijät. Tuottoa tarkasteltaessa on myös aikaskaalat otettava huomioon.

Puhdas vesi

Tämän aiheen keskustelusta ei ollut muistiinpanoja, mutta se oli mainittu merkittävänä tekijänä.

Elämyksellisyys

Kuinka metsä ja sen hyödyntäminen koetaan, voi vaihdella eri ikävaiheissa. Lähimetsissä kulkeminen on monelle tärkeä luontokokemus. Pienet metsätilat ovat vaikeimmin saatavissa mukaan esim. puuntuotantoon. Jos pienet metsätilkut käytetään vain takkapuun hankkimiseen, hakkuut voivat olla lähinnä rentoutumista. Tällainen ”puuhastelu” on toisaalta hyödyllistä metsänomistajan olotilan kannalta.

Sosiaalinen hyväksyttävyys

Suomalaiset ovat kiinnostuneita metsistä ja niiden käytöstä, sillä valtion metsien kautta jokainen voi kokea olevansa metsänomistaja. Metsäasioita on paljon mediassa ja sitä kautta voidaan vaikuttaa päätöksen tekoon. Julkinen paine voi vaikuttaa myös metsänomistajan päätöksiin, esimerkiksi kuinka ylläpitää riistamaita, mikä vaikuttaa maineeseen riistapiireissä. Erilaiset arvot tuovat erilaiset tarpeet; yksilön tarpeet voivat olla ristiriidassa yleisen hyödyn kanssa. Metsänomistajan tekemät päätökset eivät välttämättä legitiimejä muiden kannalta, mutta ovat sitä omistajan kannalta. Jos taas päätökset ovat legitiimejä muiden kannalta, ei ne ole sitä välttämättä omistajan kannalta.

Aluekehittäjän / kuntapäätäjän näkökulma

Merkittävät tekijät ja niiden saamat äänet

Tekijä	Äänimäärä	Osuus kokonaisäänimäärästä, %
Elinkeinorakenne	9	64
Vaikuttaminen	5	35
Maankäytön suunnittelu	4	28
Metsänkäytön vaihtoehdot	3	21
Imago	2	14
Työllisyys	2	14
Ilmaston muutos	2	14
Virkistys	1	7

Elinkeinorakenne

Alueen kehittymiselle merkittäviä tekijöitä ovat työllisyys ja elinkeinorakenne. Aluekehittäjän päätoimi on kehittää työllisyyttä ja toiminnallisuutta. Erilaisia organisaatioita ja yrittäjiä saattaa houkutella inspiroiva ympäristö. Yritystoiminnan tulisi olla uusiutumiskykyistä muuttuvissa tilanteissa ja sitä helpottaa, jos yritystoiminta on monipuolista. Keskustelussa pohdittiin, mitä tarkoitetaan elinkeinosektorin monipuolistamisella; uusia elinkeinoja vai olemassaolevien voimistamista.

Tätä tekijää voidaan kuvata yritysten tai toimialojen määrällä tai yritysten koolla. Työpaikkojen lukumäärä eri sektoreilla tai niiden kehitys voisi kuvata elinkeinorakennetta ja tieto on saatavissa maakuntaliitolta. Yrittäjätilastot ovat tiedoiltaan usein vanhoja ja yrittäjä itse määrittelee toimialan rekisteriin. Yritystoiminnan aikana toimiala voi muuttua, mutta sitä ei päivitetä rekisteriin, joten luotettavan tiedon saanti voi olla hankalaa. Toimialojen muutostilanne on kiinnostava, jos tarkastellaan elinkeinoelämän joustavuutta. Yritystoiminta yksipuolistuu, jos vahva yritys ostaa kilpailijat pois.

Vaikuttaminen

Vaikuttaminen tapahtuu eri suuntiin; päätöksentekijä voi ottaa kansalaisten mielipiteet huomioon tai päätöksentekijä voi vaikuttaa kansalaismielipiteen muodostumiseen. Johtaminen on osaltaan käsitysten luomista siitä, millaisia päätöksiä alueella tehdään. Tärkeää on alueen omat vaikutusmahdollisuudet ja tunne elämän hallinnasta; aluetta voi leimata toivottomuus, jos koetaan ettei ole vaikutusmahdollisuuksia. Media voi ohjata, mistä asioista keskustellaan ja siten vaikuttaa mielipiteiden muodostumiseen.

Esimerkkinä alhaalta ylös vaikuttamisesta on vihreiden aloite Joensuussa; kuntametsien hoito poimintahakkuin ja jatkuvankasvatuksen periaattein. Tämä oli ruohonjuuritasolta tullut aloite ja esimerkki kansalaismielipiteen vaikuttavuudesta. Päätäjien mielipiteisiin vaikuttaminen edellyttää toimivan foorumin. Jos kansalaisten kuunteleminen on äärimmillään (esimerkki muualta), niin päätöstä ei voida tehdä, jos yksikin on sitä vastaan, mikä luonnollisesti vaikeuttaa päätöksentekoa.

Aluekehittäjä voi puolestaan vaikuttaa aktiivisesti mielipiteisiin alueella. EU tasolla puhutaan alueittain Euroopasta, joten aluepäättäjillä on suuri merkitys. Aluepolitiikan tulisi luoda edellytyksiä kestäväälle kehitykselle, mutta poliittisessa toiminnassa edun varmistaminen ei välttämättä aina ole yhteisen hyvän puolesta.

Metsänomistajaan vaikuttavat esimerkiksi metsäkeskuksen ja metsänhoitoyhdistysten neuvonta. On merkityksellistä, millaista neuvontaa ja koulutusta nämä organisaatiot tarjoavat; onko tarjolla junamallia vai ratikkaa. Alueellinen metsäohjelma on suunnan näyttäjä esimerkiksi monimuotoisuuden liittyvissä kysymyksissä, mutta mikä on sen vaikutus päättäjiin tai metsänomistajiin.

Vaikuttamista on vaikea mitata. Voidaan toki käyttää erilaisia mittareita, kuten äänestysprosenttia tai osallistavien tilaisuuksien osallistujamäärä. Nämä eivät kuitenkaan takaa vaikuttamista. Paras tapa olisi selvittää koko päätösketju, mutta se on erittäin hankalaa. Olisi hyvä ymmärtää, mitä mielipidevaikuttamisella haetaan? Myötämielisyydestä johonkin asiaan päättäjien puolesta kertovat hankkeiden lukumäärä ja kuinka paljon niihin panostetaan rahaa. On mahdollista myös käyttää mittareita, jotka saavat arvot, kyllä/ei. Vaikuttamista tarkasteltaessa aikajänteen pitää olla järkevä suunnittelujakso, ei liian lyhyt, vaan vähintään vaalikausi.

Maankäytön suunnittelu

Aluekehittäjän työkalu on kaavoitus; maankäyttö seuraa elinkeinoja. Kaavoituksessa tavoitteet tulevat näkyviin, esimerkiksi talousmetsien pinta-alaa siirtyä muuhun käyttöön, kuten rakentamiseen. Vastaavasti alueita metsittyä, joskin muutokset ovat pieniä, mutta näkyviä. Maankäytön pitää muuttua, koska yhteiskunta kasvaa ja muuttuu jatkuvasti, mutta muutoksen olisi oltava hallittu. Maanomistajat kokevat maankäytön muutokset taloudellisesti. Yksi keino on verotus; kun maan käyttötarkoitus muuttuu samalla muuttuu verotustapa. Maankäytön toimenpiteissä ja yleensä tavassa toimia tulevat näkyviin ekologisen kestävyuden tekijät; kuinka hyvin ympäristöasiat otetaan huomioon.

Metsänkäytön vaihtoehdot

Erilaisten vaihtoehtojen esille tuojina neuvotaorganisaatioiden (metsäkeskus, metsänhoitoyhdistykset) rooli korostuu. Muutos on tapahtumassa; sellumetsän kasvatusta ei ole mielekästä, mutta energiametsän kasvatusta nyt kannatettavaa, mutta ehkä pian muut käyttömuodot nousevat tärkeäksi. Moniarvoinen metsän käyttö on nousemassa, esimerkiksi biodiversitetin ja riistan merkitys kasvaa. Moniarvoista metsien käyttöä voitaneen pitää ekologisesti kestäväenä, mutta onko se myös taloudellisesti kestävä. Erilaisia vaihtoehtoja voidaan tarkastella arvoketjujen avulla. Uusien arvojen myötä kehittyvät mahdollisesti uudet elinkeinot. On tärkeää, että metsänomistajille tarjotaan erilaisia vaihtoehtoja metsien käsittelyyn ja hyödyntämiseen.

Raaka-aineen tuotanto bioenergian tuotantoa varten on nyt merkittävä. Sillä onkin useita positiivisia vaikutuksia, kuten alueellisen työllisyyden kasvu ja fossiilisten polttoaineiden korvaaminen. Toinen tuotantomuoto jatkossa voisi olla laatupuun kasvatusta. Kunnissa ollaan päädytty myymään metsiä vaikean talouden tilanteessa, mutta tästä on vain hetken apu talouteen. Kuntien talousmetsät tuottavat kuitenkin jonkin verran tuloja.

Imago

Tämä tekijä nähtiin kahdella tavalla; alueen metsäimago tai kestävän käytön parantama alueen imago. Alueen imago voi olla vetovoimatekijä; yritysten kiinnostus investointeihin kasvaa; alue kiinnostaa asuinalueena. Imagotekijät ovat varsin herkkiä ja yhteiskunnan trendit ovat muuttuvia. Juuri nyt ei ole kovin suosittua panostaa metsäasioihin. Millainen merkitys metsillä on alueen imagoon? Haluavatko yritykset, joilla ei ole tekemistä metsien kanssa, tulla metsäiseen Pohjois-Karjalaan? Jos alueelle saadaan kestävän kehityksen maine, tuoko se vahvuutta maakunnalle.

Työllisyys

Työllisyyttä voidaan tarkastella kahdesta näkökulmasta; metsävarojen käytön merkitys työpaikkojen määrään tai kuinka osajia löytyy alueella esimerkiksi uudenlaisen yritystoiminnan toteuttajiksi. Yhtäältä voidaan sanoa, että aluekehittäjän päätoimi on työllisyyden ja toiminnallisuuden kehittäminen, mutta toisaalta työllisyys lähtee alhaalta päin. Mitä ovat aluekehittäjän mahdollisuudet vaikuttaa tilanteeseen? Kuntapäätäjät edistävät kehittämishankkeita, jotka tuottavat työtä, esimerkiksi bioenergian käyttöä edistävät hankkeet. Työllisyyteen liittyy yrityselinekinojen tukeminen, varsinkin jos metsätalouden merkitys vähenee.

Ilmaston muutos

Alueellisella tasolla mietitään ilmaston muutosta enenevässä määrin, mutta tiedontarve on edelleen suuri. SYKE ja Ilmatieteenlaitos tuottavat hankkeessaan tietoa kuntapäätäjille. Globaali uhka on ehkä vaikea hahmottaa aluekehitystyössä; millaisia hyötyjä ja millaisia uhkia alueelle on ilmaston muutoksesta. Ilmaston muutos voitaneen ottaa huomioon toiminnoissa; mitä tehdään ja millä tavalla tehdään. Bioenergian tuotanto lisää työllisyyttä, mutta hiilensidontatavoitteilla voi olla päinvastainen vaikutus. Hiilensidontaan liittyvät toimenpiteet ovat vielä hyödyntämättä; puurakenteen, tarvekalut, sekä monimuotoiset metsät mahdollisina hiilinieluinä.

Virkistys

Metsien tarjoamat virkistysmahdollisuudet ovat tärkeitä kuntalaisille ja matkailulle. Matkailuelinkeinon kannalta on esitetty näkemyksiä, että sitä ei kannata kehittää Pohjois-Karjalassa (lehtijuttu), mutta maastot ovat esimerkiksi Helsingin näkökulmasta erittäin hienot. Pohjois-Karjalan matkailua voitaisiin elävöittää esim. metsästysmatkailulla, jota voisi tehdä myös Venäjän Karjalassa.



Yritys

Merkittävät tekijät ja niiden saamat äänet:

Tekijä	Äänimäärä	Osuus kokonaisäänimäärästä, %
Tulos	8	57
Työvoima	4	28
Yhteiskuntavastuu	3	21
Uudet businessmallit (ilmastokysymys)	3	21
Ekosysteemipalvelut	3	21
Tuet	2	14
Imagopaine	2	14
Energian hinta	2	14
Kysyntä	1	7

Tulos

Yrityksen ensisijainen olemassaolon tarkoitus on rahallinen tuotto. Jos yritys määrittelee itsensä talouden mukaan, on epävarmaa, mikä velvollisuus sillä on muihin aspekteihin liittyen? Pienyrittäjälle yrittäminen on monesti myös elämäntapa. Tällöin toimintaan sisältyy muitakin motivoivia tekijöitä kuin taloudellisen kannattavuuden maksimointi. Monille pienyrittäjille yritys voi yhdistää harrastukset ja työn, jolloin toiminnalla on vahva sosiaalinen merkitys.

Käytettävissä oleva kalusto ja tuotantolaitteisto vaikuttaa yritysten toiminnassa vahvasti kestävyys- ja elämäntapoihin. Ympäristöystävälliseen teknologiaan investoimiseen saattaa liittyä yrityksen kannalta taloudellisia riskejä, mikäli erityisesti ympäristöystävällisen teknologian valinta tuotantomenetelmänä ei ole juurtunut yrityksen toimialalla yleiseksi vaatimukseksi.

Kestävyystekijöillä voidaan edistää yrityksissä pitkäaikaisen tuottavuuden ylläpitoa. Kannattavuus olisi huomioitava pitkällä aikavälillä, ei vain lyhyen aikavälin tuottoa, mutta mielekkään ajanjakson määrittäminen ei ole helppoa. Joissain tarkastelussa on käytetty jopa sadan vuoden aikaskaalaa ja sen mukaan neljä (mm. Stora Enso) suomalaista yritystä pystyissä 100 vuoden jälkeen.

Työvoima

Ekologiset tekijät vaikuttaa työvoiman viihtyvyyteen ja tehokkuuteen. Sosiaalisista tekijöistä taas työntekijöiden osaamistasolla on vahva yhteys tuottavuuteen ja työhyvinvointiin. Tämän vuoksi yrityksen on hyödyllistä investoida varsinaisten tuotantotekijöiden lisäksi myös sosiaaliseen ja inhimilliseen pääomaan. Yrityksien toimijoiden asenteisiin voidaan vaikuttaa koulutuksen kautta. Kestävään kehitykseen liittyvä vahva teoreettinen osaamistaso voidaan saavuttaa jo opiskeluaikana. Osaamiseen liittyvä mittari voisi olla, kuinka suuri osuus työvoimasta on teknisesti päteviä (alalle jossa selkeät vaatimukset osaamiselle helppo mittari), esimerkiksi koulutuspäivien lukumäärä. Työvoiman koulutus ei näy yrityksen investointina vaan kustannuksena eli tässä on tilastointiongelma. Tilastot eivät

myöskään osoita, mitä enemmän koulutetaan, sitä enemmän panostetaan, vai sitä enemmän tarvetta koulutukseen? Työvoiman vaihtuvuus voisi olla hyvä mittari, tosin nykyinen taloudellinen tilanne on niin paha, että työntekijät eivät juurikaan vaihdu. Kehitysbudjetti liikevaihdosta voisi olla hyvä mittari. Työvoiman viihtyvyys ja erilaiset henkilöstöbarometrit voisivat kertoa työvoiman laadusta jotain, mutta ovat ilmeisesti organisaation sisäisiä tietoja. Toisaalta kyselyjä voisi teettää, mutta ovat resursseja vaativia. Datan puute rajaa näiden mittareiden käytettävyyttä.

Yhteiskuntavastuu

Jos yritys määrittelee itsensä talouden mukaan, on epävarmaa, mikä velvollisuus sillä on muihin näkökulmiin liittyen? Suuremmilla yrityksillä suurempi velvoite yhteiskuntavastuussa. Suuryrityksillä enemmän tietoa ja resursseja ottaa huomioon kestävyyskysymykset. Toisaalta, vaikka pienyrityksillä pienemmät resurssit, on niillä nopeampi kyky reagoida kestävyysaspekteihin ja niihin vaikuttaviin toimintaympäristön muutoksiin.

Uudet liiketoimintamallit ilmastokysymyksen seurauksena

Ilmastokysymykset voivat nousta esiin asiakkaiden kautta; vaikuttavat eri tuotteiden kysyntään. Ilmastonmuutos luo uusia liiketoimintamalleja ja kysynnän rakenteita. Toisaalta sosiaalisiin ja ekologisiiin näkökohtiin panostetaan vain, jos niistä voidaan innovoida brändi ja kilpailukyyn kasvattaja.

Ekosysteemipalvelut

Käsite oli osalle osallistujista aivan uusi; ekosysteemipalvelut ovat luonnon tarjoamia ihmiselle välttämättömiä palveluja. Ekosysteemipalvelut ovat ilmaisia, mutta niiden ylläpitämiseen tulisi kiinnittää huomiota kaikessa toiminnassa. Esimerkiksi pitkällä aikavälillä luonnon monimuotoisuus vaikuttaa kaikkeen. Ekosysteemipalvelut tuottavat bisnesmalleja, liiketoimintaa sekä ihmisten hyvinvointia. Yrityksen toiminnan oltava kestävä, jotta myös ekosysteemipalvelut voidaan turvata. Yhteiskeskustelussa todettiin vielä, että ekosysteemipalvelut koettiin lähinnä sivutuotteeksi, tosin hakkuutkin tuottavat ekosysteemipalveluita (esim hakkuutähteet joillekin eliöille elinympäristö) eli ekosysteemipalvelu ei tarkoita aina suojelua. Ekosysteemi tuottaa palveluita olemassaolollaan, ihminen huolehtii vain olemassaolosta ja ylläpidosta.

Tuet

Yhteiskunnan tukiratkaisut, esim. maatalouden tai metsäenergian tuet voivat kannustaa yritysten päätöksentekoa kestävämpään suuntaan. Tuet ovat kaksiteräinen miekka; ilman tukia esim. energiapuun korjuu nuorista metsistä ei ole taloudellisesti kannattavaa, toisaalta energiapuun tuet aiheuttavat aina eräänlaisen ”häiriön” markkinatilanteessa. Sivistysvaltioissa tuet ja politiikan ojauskeinot toimivat kestävä kehityksen edistämässä, mutta vähemmän kehittyneissä maissa, jossa poliittinen tilanne on usein epävakaa, niillä ei ole merkitystä. Tällöin suurempi merkitys kestävyysaspekteihin on mm. sertifiointilla tai yksinkertaisesti yrityksen toimintatavoilla.

Imagopaine

Ympäristöystävällisyys ja kestävyystekijöiden huomioon ottaminen on usein ohjeistettua ja lain kautta pakotettua. Kestävyystekijöiden huomioon ottaminen on usein ns. ylhäältä annettua ohjausta.

Poliittinen ilmapiiri vaikuttaa yritysten toimintaan, toisaalta yritykset voivat ohjata toiminnallaan myös yhteiskuntaa ja politiikkaa luomalla uusia toimintastandardeja. Toisaalta yritykset saattavat toiminnallaan myös jarruttaa kestävästä kehitystä (esim. autoteollisuus). Kestävästä kehitykseen kannustava poliittinen ilmapiiri ja lainsäädäntö tuo yrityksille usein imagopaineita. Mikäli kestävästä kehitystä edistävä toiminta koetaan toimintaympäristössä hyväksyttäväksi ja tavoiteltavaksi asiaksi, vaikuttaa se myös asiakkaiden / ostajien preferensseihin, jolloin kestävyystekijöillä on mahdollista saavuttaa markkinoilla tuotteille lisäarvoa.

Energian hinta

Energian hinta on erityisesti teknologiayrityksissä tärkeä kustannustekijä. Energian hinnan ennustettavuus, erityisesti polttoaineiden hintakehityksessä, koetaan yrityksessä eduksi. Tämä puoltaa uusiutuvien energianlähteiden suosimista, koska niillä tuotetun energian hintakehitys on todettu fossiilisia polttoaineita huomattavasti vakaammaksi.

Kysyntä

Esimerkiksi ilmastokysymykset nousevat asiakkaiden kautta; vaikuttavat eri tuotteiden kysyntään. Ilmastonmuutos luo uusia bisnesmalleja ja kysynnän rakenteita. Toisaalta sosiaalisiin ja ekologisiin näkökohtiin panostetaan vain, jos niistä voidaan innovoida brändi ja kilpailukyvyyn kasvattaja.

Yhteisessä loppukeskustelussa huomattua ja lisättyä

Tasapaino olisi saatava eri kestävyysulottuvuuksien välillä. Keskusteluissa esiin nousseet indikaattorit, varsinkin eniten ääniä saaneet, ovat lähinnä taloudellisia ja sosiaalisia indikaattoreita. Ekologiset indikaattorit tuotava mukaan, esimerkiksi ehdotettiin virkistystä yksilötasolla, monimuotoisuus yritystasolla ja aluekehittämistasolla ilmastonmuutos. Aluekehittämiseen ekotehokkuusmittarina voisi olla käytettyjen luonnonvarojen määrä ja niiden uusiutuvuus / uusiutumattomuus.

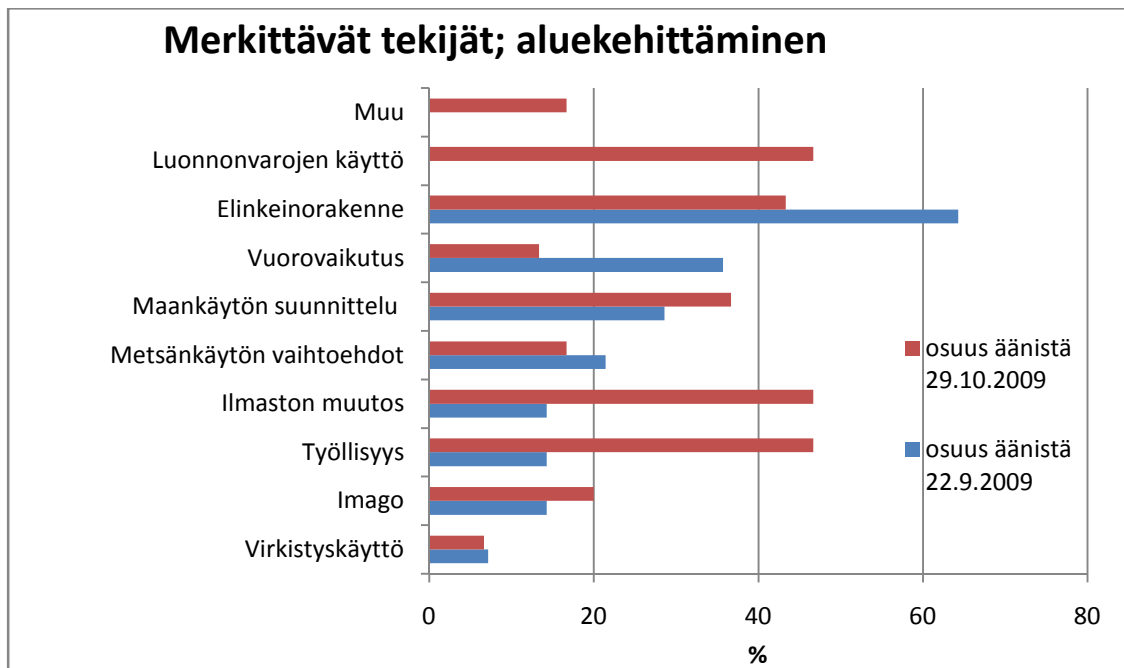
Metsäsertifiointi on Suomessa lähinnä kilpailuvaltti, sitä ei voida pitää pelkästään ekologisena tekona. Koska sertifikaatti voi olla kaikilla yrityksillä, se ei toimi enää indikaattorina, sillä se ei tee eroja yritysten välille.

Jos monimuotoisuus on epäselvä mittari, niin mikä sopisi paremmin metsäyritykselle; biodiiselin osuus, hiilijalanjälki vai ekotehokkuus? Hiilijalanjälki on jo laskettu varsin monelle tuotteelle, joten siitä olisi saatavilla tietoa. Ekologinen jalanjälki voisi kuitenkin olla parempi, sillä se ottaa laajemmin tuotteen tai toiminnan vaikutukset huomioon, hiilijalanjälki huomioi vain ilmastonmuutoksen.

Northern ToSIAn ja sidosryhmätyöskentelyn jatko

Tässä työpajassa saatuja indikaattoreita käytetään hyväksi Northern ToSIA hankkeen Pohjois-Karjalan tapauksessa. Keskeisin näkökulma on aluekehittäminen, mutta myös muilla näkökulmilla on merkitystä.

Aluekehittäjän näkökulmasta esille tulleet merkittävät tekijät olivat pohjana kyselylle, joka suunnattiin Kuntapäätäjien Ilmasto- ja energiapäivän osallistujille 29.10.2009. Kyselyyn vastanneet saattoivat lisätä vielä tärkeitä tekijöitä, joita ei vielä ollut listassa. Tällaisina tekijöinä nousivat uusiutuvien energiamuotojen käyttö, esim. julkisten rakennusten lämmitysmuotona; raha tai taloudelliset tekijät yleensä; bioenergiayrittäjät ja jätehuollon kehittäminen jätteiden energian hyödyntämiseksi sekä valistus aiheesta. Syyskuisen työpajan ja lokakuun kyselyn äänet tärkeimmistä tekijöistä jakautuivat hieman eri tavoin (%-osuus annetuista äänistä; n=14, 22.9.2009 ja n=30, 29.10.2009):



Hankkeen aikana näitä merkittäviä tekijöitä kehitetään edelleen indikaattoreiksi ja käyttöön otetaan sellaiset, joista on saatavilla tietoja Pohjois-Karjalan osalta. Hankkeen tuloksista tiedotetaan sen mukaan, kun niitä saadaan tuotettua ToSIA-työkalulla.

Northern ToSIA järjestää vielä toisen paikallisen työpajan, mahdollisesti keväällä 2010. Tämä toinen työpaja keskittyy hakemaan erilaisia tulevaisuuden vaihtoehtoja, joita ToSIA työkalulla voidaan tarkastella. Ensimmäiseen työpajaan osallistuneet tullaan kutsumaan myös seuraavaan työpajaan.

LIITE 1

Alkukeskustelu

Odotettavissa olevia muutoksia metsätaloudessa

Metsien käsittely

Metsien käsittelyyn on tullut paineita siitä, että halutaan päästä metsien *moniarvoiseen* käyttöön. Näin ollen *jatkuva kasvatus* saamassa jalansijaa, esimerkiksi Joensuun kaupungin talousmetsissä on jo kokeilu meneillään. Luonnon *monimuotoisuus* on vahvasti esillä METSO-ohjelman toteutuksen myötä. Taloudelliset asiat ovat silti merkittäviä, koska rahaa tultava, sillä monimuotoisuus ei rahoita itseään. Bioenergian merkittävä kasvu on tuomassa lisääntyvässä määrin paineita *kantojen nostoon*. Kantojen noston ympäristövaikutukset voivat lisätä paineita säätelyyn, esim. toiminnasta vesistöjen läheisyydessä.

Puun käyttö

Metsäteollisuudessa tapahtuvalla murroksella on moninaisia vaikutuksia. Paperin käyttö on vähenemässä, joten odotettavissa on arvomuutoksia. Tällä hetkellä paperilla on korkea jalostusarvo, johon verrattuna energian jalostusarvo on pieni. Bioenergian tuotannon lisääntymisen myötä puuperäisen energian jalostusarvo voi kasvaa. Murroksen seurauksena on tarvetta hakea ja kehittää uusia puuhun ja metsään perustuvia tuotteita ja palveluja. Yksi panostuksen kohde voisi olla laatupuun tuotanto, johon kasvuolosuhteet Suomessa ovat hyvät, mutta sitä ei ole osattu hyödyntää. Jos puurakentamiseen panostetaan, esimerkiksi ilmastonmuutosta torjuvana toimenpiteenä, laatupuulle voisi olla kysyntää merkittävästi. Metsäteollisuus on hallinnut markkinatilanteita ja turvannut oman toimintansa, mutta muutosten myötä myös kilpailutilanteet muuttuvat. Raaka-aineen ja tuotteiden hintojen muodostuminen voi muuttua oleellisesti.

Metsänomistajat

Metsänomistajien rakenteessa tapahtuu hiljalleen muutosta. Metsätilat pirstoutuvat pienemmiksi perinnönjakojen myötä. Naismetsänomistajia tulee lisää kaiken aikaa ja samalla omistajakunta asuu entistä enemmän kaupungeissa. Suhde metsään ja sen arvostus muuttuvat. Metsää käytetään muutoinkin kuin puutavaran lähteenä tai sitä ei hyödynnetä mitenkään. Kestävyyden kannalta on tärkeä tehdä töitä omistajien kanssa.

Metsänomistajista yhä suurempi osa on eläkeläisiä. Eläkeläisomistajien arvomaailma on toisenlainen kuin elantoansa metsistä hakevan työikäisen omistajan. Jos puukauppatilanne on epävarma, eläkeläinen voi jättää metsänsä hyödyntämättä, koska taloudellista tarvetta ei ole. Metsät voivat olla nautiskelua ja virkistyskäyttöä varten. Ihmisten terveys nykyisin mahdollistaa jopa sen, että 80-vuotias hoitaa vielä metsiään. Iäkkään metsänomistaja perillinen on myös kohtuullisen iäkäs, joten nuorien metsänomistajien määrä vähenee koko ajan. Tehokas metsänkäyttö vaatii nuoria paikallisia metsänomistajia.

Metsän omistaminen voi olla 10 vuotta kannattamatonta, jos katsotaan tuottoa ja sijoitusta. Metsänostamiseen on täytynyt olla muita syitä kuin tuottavuus. Perintömetsillä on omistajalleen usein muitakin kuin taloudellisia arvoja. Perintöverot voivat olla merkittäviä kokonaisuudessaan, jos on useampi sukupolvi omistajaketjussa.

Poliittiset päätökset

Metsien käytön tarve on tuskin vähentynyt; metsien merkitys hiilen kierrossa on ilmastonmuutoskeskusteluissa paljon esillä. Bioenergian merkitys on myös suuri EU:n politiikassa. Suomessa saattaa olla merkitystä sillä, päätetäänkö rakentaa lisää ydinvoimaa vai ei. Poliittisissa päätöksissä on tärkeä miettiä näkökulmaa; onko kansallinen, paikallinen vai alueellinen. Kestävyyden sovittaminen vaatii keskustelua, koska eri tavoitteista tulee ristikkäisiä paineita.

LIITE 2

Työpajan ohjelma ja osallistujat

TYÖPAJAN OHJELMA

Klo	Ohjelma
8.30	Norther ToSIA hankkeen esittely
8.40	Keskustelu: Metsätalouden ja energiatuotannon toimintaympäristössä tapahtuvat muutokset
9.00	Osallistujien esittäytyminen
9.15	ToSIA työkalun esittely
9.30	Keskustelut ryhmissä eri näkökulmista: Millä tekijöillä on merkitystä, kun tehdään päätöstä metsävarojen käytöstä tai energiaratkaisuista? Näkökulmat: 1. Yksilö / perhe 2. Maakunta tai kunta (aluekehittäminen) 3. Yritys
10.25	Kahvitauko
10.45	Yhteinen keskustelu merkittävistä tekijöistä ja tärkeimpien tekijöiden valinta
12.45	Työpajan lopetus ja Northern ToSIA hankkeen jatkotoimet

TYÖPAJAAN OSALLISTUJAT

Osallistuja	Organisaatio
Anne Holma	Suomen ympäristökeskus
Asko Puhakka	Pohjois-Karjalan ammattikorkeakoulu
Heikki Karppinen	Metsäkeskus Pohjois-Karjala
Jarmo Mäkelä	Pohjois-Karjalan ammattikorkeakoulu
Jarmo Renvall	Pohjois-Karjalan ammattikorkeakoulu
Juha Kuittinen	Pohjois-Karjalan riistanhoitopiiri
Jukka Matero	Joensuun yliopisto
Katja Matveinen-Huju	Maa- ja metsätalousministeriö
Leena Leskinen	Joensuun yliopisto
Merja Mononen	Pohjois-Karjalan ammattikorkeakoulu
Pauli Laasonen	Pohjois-Karjalan metsäneuvosto
Teppo Hujala	Helsingin yliopisto / Metla
Timo Hokkanen	Pohjois-Karjalan ympäristökeskus
Heli Viiri	Joensuun yliopisto / Metla
Tanja Myllyviita*	Suomen ympäristökeskus
Matias Pekkanen*	Euroopan metsäinstituutti
Tarja Leppäkumpu	Euroopan metsäinstituutti
Marja Kolström*	Euroopan metsäinstituutti

* Toimi keskustelujen kirjurina ja tiedonvälittäjänä keskusteluryhmien välillä